



## 《Annex 探秘》

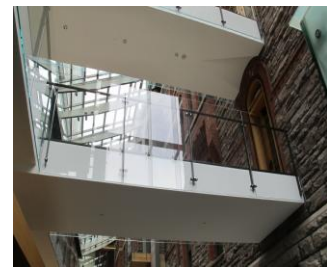
黃志涵

5月29日下午，三十多位崇基校友在皇家博物館門前集合。二時半由兩位專業導遊帶領，分兩小隊慢遊 Annex 小社區。原來多倫多市最早期在安大略湖邊 Queen Street 一帶發展，當時養豬是多市的主要經濟活動，據估計當時豬隻數目是人口的四倍，因此當年多市又稱為「豬鎮」(Hog Town)。其後經濟發展蓬勃，湖邊一帶漸發展成商貿銀行旅遊區，豬農他遷，多倫多市向北拓展，很多小社區都併入多倫多市的版圖，合稱為 Annex。在 1834 年，多倫多市的名字正式啟用，首任市長是 William Lyon MacKanzie，這時期多倫多人口只有二萬餘，不過約六十年後，在 1891 年時，多倫多人口已急增至十八萬餘，當中已包括了 Annex 小社區的居民。



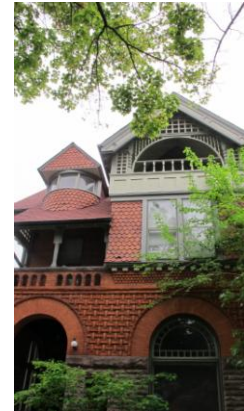
導遊 Richard 告訴我們，這天的漫遊以皇家博物館為起點，因為這是多市最貴重的建築物（博物館的藏品多屬價值連城的古文物，合起來實是無價之寶）和著名地標。兩年多之前，博物館擴建部份落成，這新翼和原來古典宏偉的外觀很不相同，是一座多角多柱形的水晶和鋁片建築物，外形相當誇張，名命為 Crystal。新舊建築物相貼近，但不相連，兩者可各自拆卸改建或裝修互不影响。Richard 說現時的博物館一直引起市民爭議，接受和欣賞者與不接受和批評者各佔一半。我們這一組十多位校友中，接受和不接受者，也是一半一半，與整體民意竟然十分接近。

博物館毗鄰是皇家音樂學院，也是擴建了新舊相融的建築物，近大街的灰石紅磚樓宇，滿佈石雕磚刻，非常古雅，富有歷史感。新擴建的卻是很有時代感的現代建築。新舊兩者各自獨立，並不相連或貼近，但在舊樓宇二樓的扇拱形大窗裡，却伸出一條小天橋，和新樓宇相通。這一窗戶通道很有特色，吸引我們駐足仰觀了好一會，感嘆着這種「融舊加新」的建築風格為什麼不能在崇基校園運用？為什麼古雅有緻的四合院教學樓，被一掃而空，全被鋼筋水泥教室取代，不留半點舊痕？



離開皇家博物館便疾走到 Annex 小區的一些小街道上。其實每一小街或每一幢樓宇，對外人而言是平平無奇，但對生活其中的人却有獨特的經歷和體會，每屋一故事，大概走到天黑也聽不完吧。

Richard 先帶我們到 Bloor Street 以北和 Avenue Road 以西的民居找尋 Annex 小區的典型建築，這些近百年的小屋，特色是簡樸的尖頂 A 字樓頂，屋身大部份是平滑無紋的紅磚，但牆角邊緣的磚塊卻有浮雕，凸顯了紅磚的藝術氣質，由於是近百年老屋，所以前院的樹都很蒼勁高聳，像一把把羅傘遮蓋了整間屋宇和街道，在雲密天陰的下午，使街道像在灰色薄紗下，懶洋洋地徜徉着，冷眼看着這群都市人躑躅觀賞。



在香港經貿處辦公室對面的街角，有一座古堡式的紅磚建築物，包括一幢不高的圓柱尖頂小塔。雖然只有兩三層高，但遙望塔頂，彷彿看見那嬌柔可憐的小公主，在等待着英勇的白馬王子飛馳搭救。現實中，這古堡主人的後人早已把它出售，現今變成高檔會所。幸好人面雖已全非，但古堡紅磚上的典雅美麗浮雕，仍然展現着它的風韻，堅守着自己的崗位。

轉了兩個街角，又看見一幢「人非物是」的大宅，原來是上世紀多市富豪家族 Eaton 的發跡故居。可是 Eaton 家族的生意在十多年已走下坡，要找盛極一時的 Eaton 百貨公司，已無處可尋了。

Eaton 的衰落充份反映出同區另一百貨商場的成功。這就是位於 Bloor Street 和 Bathurst Street 交界的三層樓百貨公司。半世紀以來，這間以價廉物美招徠，和以東主的「樂善好施」著名的百貨店，經歷幾許激烈商戰和同業競爭，依然堅韌地經營着，繼續為多市低收入家庭提供合適的購物場所。1960 年代，逛三層樓百貨公司曾是很受多市居民歡迎的消閒活動，半世紀後，我們到此緬懷一番後，也為〈都市漫遊〉劃上完滿的句號。

